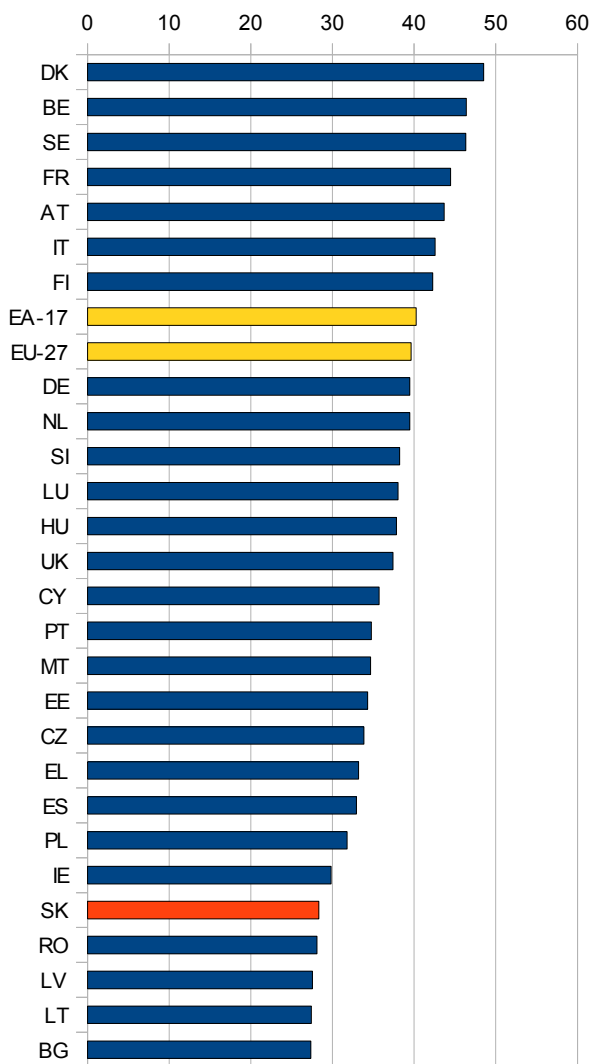


Analýza zvýšenia príjmovej stránky rozpočtu

Slovensko má z krajín eurozóny najnižšie daňovo-odvodové zaťaženie vo vzťahu k HDP, ak ako kritérium berieme do úvahy daňovú kvótu 2, teda priame dane, nepriame dane a povinné odvody. Tento podiel predstavuje 28,32 %, pričom priemer krajín eurozóny je 40,25 %.

Poradie krajín podľa príjmov z daní a odvodov ako % HDP za rok 2010



Zdroj: Eurostat

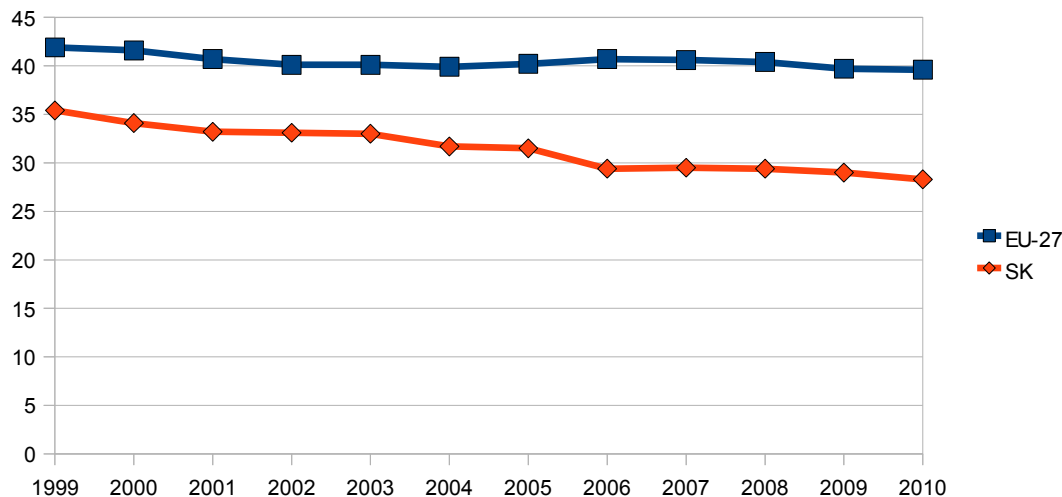
V rámci EÚ27 majú nižší podiel už len Rumunsko, Lotyšsko, Litva a Bulharsko. Pričom priemer EÚ 39,64 %.

Podobne, aj na strane výdavkov k HDP, patrí Slovensko medzi krajiny s najnižším podielom na HDP, čo sa môže na prvý pohľad zdať pozitívne, avšak je potrebné si uvedomiť riziká znižovania tohto podielu. Výber daní a odvodov na HDP klesá už viac ako dekádu.

Za posledných 12 rokov sa na slovensku znížil pomer daňových

príjmov na HDP v absolútnom vyjadrení o 7,1 percenta, zatiaľ čo v priemere v EÚ27 o 2,3 %. V relatívnom vyjadrení je pokles príjmov výraznejší: v priemere v krajinách Európskej únie tak bol zaznamenaný pokles o približne 5,5 percenta, na Slovensku to bolo viac ako 20 percent.

Vývoj príjmov z daní a odvodov na HDP v %



Zdroj: Eurostat

Európska komisia označila verejné financie Slovenska za rizikové z hľadiska dlhodobej udržateľnosti.

Pri súčasnej úrovni príjmov je takmer nemožné financovať verejné služby, ktoré krajina potrebuje. Na výdavkovej strane rozpočtu existuje priestor na šetrenie, avšak zníženie výdavkov na úroveň súčasných príjmov by znamenalo drastické obmedzenie poskytovanie verejných služieb, čo si drvivá väčšina obyvateľov určite neželá.

Bez zvýšenia výberu daní tak nie je možné udržať kvalitu a kvantitu poskytovaných služieb štátom a vymaniť sa z dlhov, ktoré predchádzajúce vlády naakumulovali. Je preto veľmi pravdepodobné, že nová vláda bude nútená zmeniť súčasný daňovo odvodový systém s cieľom navýšiť príjmy rozpočtu a eliminovať tak ďalšie zadlžovanie krajiny a predstaviť plán fiškálnej konsolidácie, ktorý bude kredibilný tak pre finančné trhy ako aj ratingové agentúry.

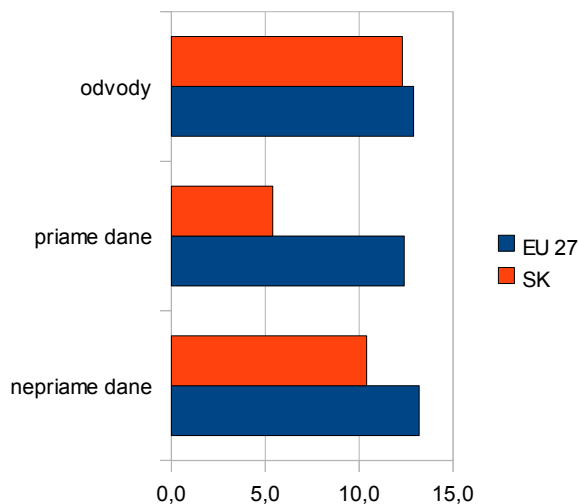
Ešte stále existuje priestor na šetrenie v štátnej správe, ale aj samospráve, kde existuje viacero úradov, ktoré sú ešte z čias plánovaného hospodárstva a ich existencia nie je nevyhnutná.

Závažným problémom je aj efektivita na príjmovej strane rozpočtov. Podľa OECD patrí Slovensko medzi krajiny s najhoršou efektivitou výberu dane z pridanej hodnoty. V prípade, že by sa hypoteticky podarilo dospieť k dokonalému výberu dane z pridanej hodnoty, získali by sme podľa odhadov o 3,5 percenta HDP viac. Ak by sa podarilo zefektívniť výber dane len na priemernú úroveň krajín OECD, predstavovalo by to dodatočný príjem - približne jeden

percentuálny bod HDP.

Skúsme sa teda pozrieť na štruktúru daňových príjmov rozpočtu na HDP.

Rozdelenie príjmov rozpočtov vyjadrené v % na HDP



Zdroj: Eurostat, 2010

Príjem z odvodov na HDP je na Slovensku porovnateľný s priemerom krajín Európskej únie a preto rezervy možno hľadať na strane priamych ako aj nepriamych daní. Ďalšie rozdelenie príjmov poukazuje na rezervy v zdanení práce, kapitálu a majetku. Slovenský daňový systém vychádza daňovníkom s relatívne vyšším majetkom resp. vyššími príjmami v ústrety oproti iným krajinám v hraničnej sadzbe dane z príjmov nadštandardne. Rozpočtová politika sa ani v budúcnosti nestane efektívnym nástrojom vlády na uskutočňovanie jej hospodárskej politiky ani bez reformy prvého piliera penzijného systému, reformy ústrednej štátnej správy a hĺbkového prehodnotenia mandatórnych, teda zákonom povinných **výdavkov**.

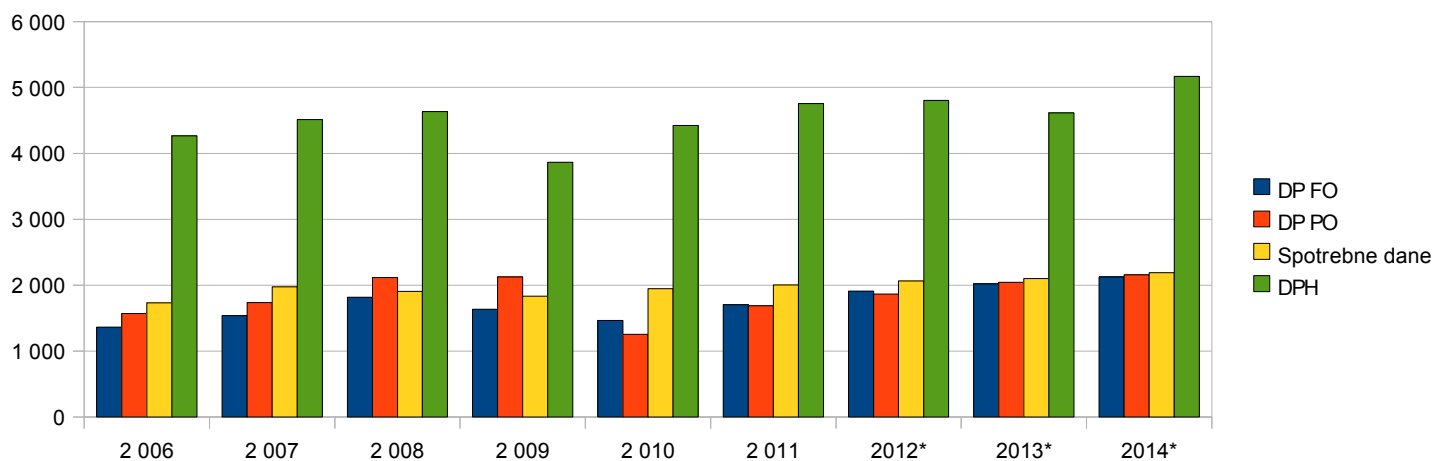
Rámcový rozpočet verejnej správy v metodike ESA 95 na konsolidovanej báze

	m. j.	2009 S	2010 S	2011 OS	2012 R	2013 N	2014 N
Príjmy verejnej správy	mil. eur	21 057	21 294	22 526	23 825	23 926	25 105
Príjmy verejnej správy	%	33,5	32,3	32,6	33,3	31,9	31,4
Výdavky verejnej správy	mil. eur	26 079	26 348	25 888	27 148	27 363	28 891
Výdavky verejnej správy	%	41,5	40	37,5	37,9	36,4	36,2
Schodok verejnej správy	mil. eur	-5 022	-5 054	-3 362	-3 324	-3 437	-3 786
Schodok verejnej správy	%	-7,96	-7,67	-4,87	-4,64	-4,58	-4,74
Štátny rozpočet	mil. eur	-4375,3	-4261,5	-3239,1	-3539	-3795	-4063,3
HDP v b. c.	mil. eur	63 051	65 887	69 054	71 632	75 111	79 916

Už na prvý pohľad na rozpočet verejnej správy je jasné, že v roku 2013 neklesne deficit verejných financií pod deklarované tri percentá, ak sa nepristúpi k zásadným zmenám. Navyše rámec rozpočtu verejnej správy počíta v tomto roku s rastom 1,7 percenta, čo sa v súčasnosti javí ako veľmi optimistická prognóza. Ministerstvo financií už zmenilo najnovšiu prognózu rastu na tento rok na 1,1 percenta, čo môže mať za následok zvýšenie deficitu o 100 miliónov eur v tomto roku.

Tento určený fiškálny rámec verejných financií je pre ďalší rozpočtový vývoj neudržateľný, pretože bez zníženia objemu mandatorných výdavkov bude nevyhnutné rozhodnúť o nižšom rozsahu poskytovaných verejných služieb alebo o **zvýšení príjmovej stránky** rozpočtu administratívnou zmenou o zvýšení daňových sadzieb alebo rozšírenia základu daní.

Vývoj príjmov rozpočtu verejných financií v mil. EUR



Zdroj: Rozpočet verejnej správy 2012-2014, Štátne záverečné účty

Ako vidieť z grafu, popri najpodstatnejšej príjmovej položke, dani z pridanej hodnoty, tvoria spotrebne dane, druhú najvýraznejšiu zložku príjmov rozpočtu. Tabuľka ukazuje podrobný vývoj rozdelenia daňových príjmov verejných financií.

Vývoj príjmov rozpočtu verejných financií v tis. EUR

	2006	2007	2008	2009	2010	2011	2012*	2013*	2014*
DP FO	1 361 980	1 538 858	1 819 293	1 633 220	1 463 041	1 702 006	1 908 220	2 017 574	2 125 703
DP PO	1 569 110	1 736 710	2 115 673	2 125 443	1 254 796	1 687 624	1 863 529	2 042 334	2 156 947
DPH	4 264 185	4 513 650	4 632 524	3 864 396	4 422 082	4 753 087	4 805 336	4 614 593	5 168 092
Daň z nehnuteľností	223 030	227 476	237 421	254 113	266 284	280 933	294 979	309 728	325 214
Spotrebne dane	1 730 889	1 974 344	1 905 158	1 834 578	1 944 624	2 001 698	2 061 944	2 102 472	2 188 044
z liehu	191 504	196 678	221 421	191 898	205 435	203 786	198 669	204 027	211 031
z piva	61 418	70 336	62 991	59 144	55 922	57 661	56 832	57 498	59 480
z vína	3 925	3 676	12 622	3 545	4 184	4 031	3 792	3 801	3 939
z minerálneho oleja	1 094 558	1 128 286	1 174 230	1 052 896	1 032 530	1 073 710	1 102 759	1 140 505	1 212 047
z tabakových výrobkov	379 451	582 007	432 735	507 329	610 036	623 443	652 286	648 044	651 321
z elektrickej energie			3 897	8 334	14 556	16 031	15 939	16 468	17 070
zo zemného plynu			4 674	12 036	21 268	22 449	29 115	29 666	30 776
z uhlia			328	830	683	586	2 552	2 463	2 380

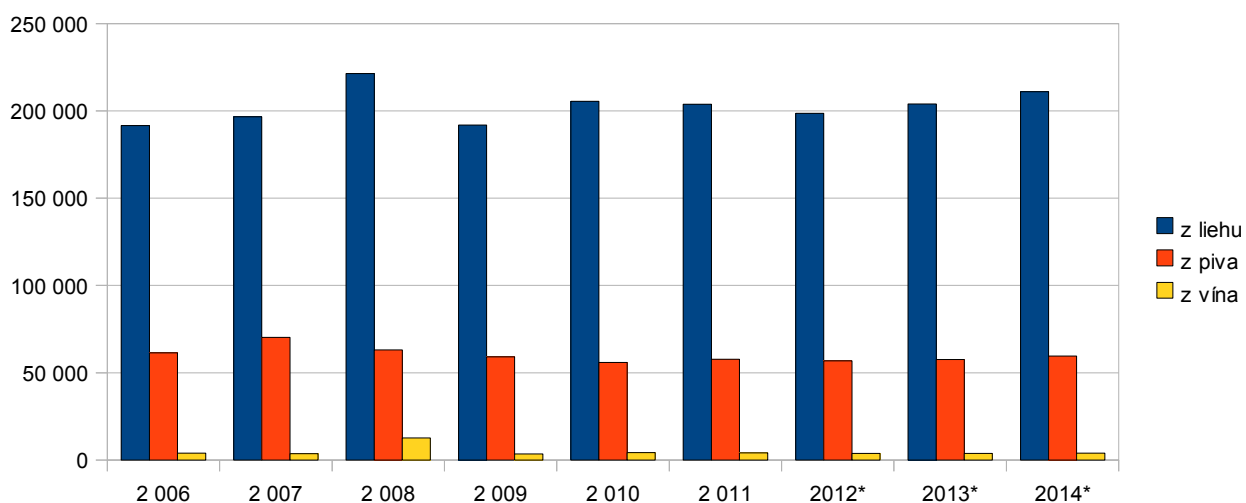
Do úvahy z hľadiska zabezpečenia predpokladov pre makroekonomickú stabilitu by mohli prichádzať spotrebné dane a dane z nehnuteľnosti. Zvýšenie týchto daní prichádza do úvahy tak pri pohľade na volebné programy, prípadne výroky popredných politikov jednotlivých strán ako aj z titulu ich rýchlej aplikácie a následného výberu.

Spotrebné dane z alkoholických nápojov

Spotrebné dane zo svojej podstaty nie sú príliš spravodlivé, keďže daňové zaťaženie nie je proporčné s výškou príjmu daňového poplatníka. Spotrebné dane sú dane regresívne, avšak treba pripomenúť, že základnou ideou spotrebných daní je adresovanie externality.

Najefektívnejšie a najspravodlivejšie by bolo, ak by spotrebné dane postihovali spotrebiteľov tým vyššou sadzbou, čím by bola vyššia spotreba. Platí to tak v prípade alkoholických nápojov, ale aj tabakových výrobkov. V skutočnosti je samozrejme nemožné docieľať ideálny stav, aby každý konzument bol zdanený hraničnou sadzbou dane. Práve preto tí, čo konzumujú alkoholické nápoje striedmo, doplácajú na tých, ktorí požívajú tieto nápoje nadpriemerne. V Európe v priemere 10 % nadmerných konzumentov alkoholických nápojov vypije tretinu až polovicu z celkovej spotreby alkoholu.

Výnos spotrebnej dane z alkoholických nápojov v tis. EUR

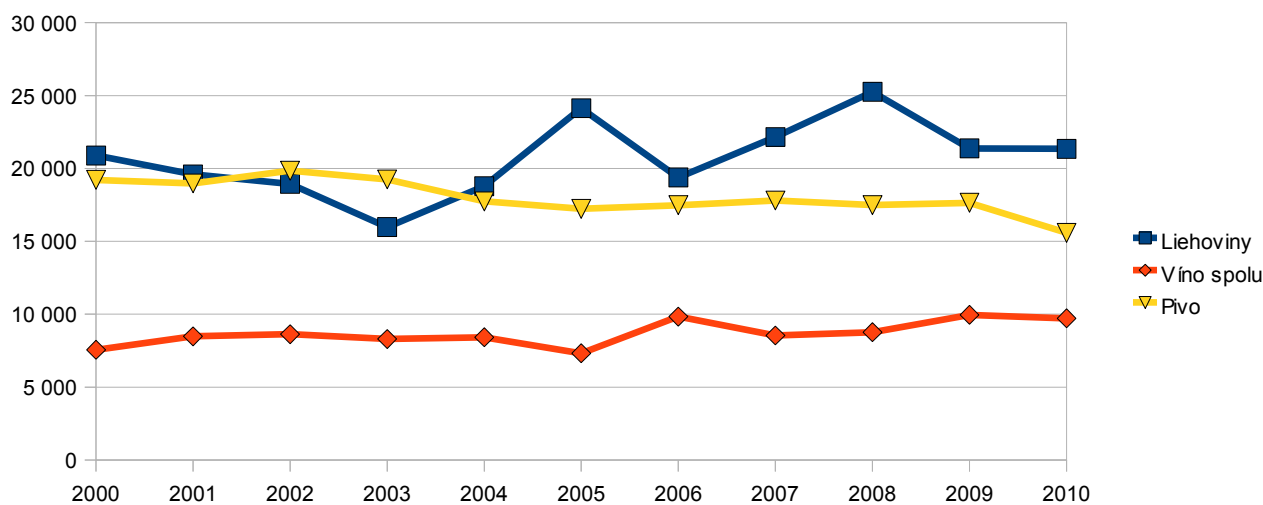


Zdroj: Rozpočet verejnej správy 2012–2014, Štátne záverečné účty

Spotrebiteľské preferencie sú ovplyvňované aj cenou a nastáva substitučný efekt. Podľa prieskumu GFK, ktorý si dal vypracovať Pivovarská asociácia tento substitučný efekt v prípade slovenského piva nastal v prospech vína, pričom 82 % konzumentov vína pije aj pivo. Najlacnejšie víno, ktoré nie je daňovo zaťažené, sa stáva

najlacnejšou alternatívou pre spotrebiteľov, ktorí vyhľadávajú alkoholické nápoje najmä kvôli ich toxickým účinkom.

Spotreba alkoholických nápojov na Slovensku v hodnote 100 % liehu v tis. litrov



Zdroj: ŠÚ SR

Z dlhodobého grafu spotreby alkoholických nápojov vyjadrených cez množstvo 100 % liehu v nápoji možno pozorovať trend poklesu spotreby piva a naopak rast spotreby vína, zatiaľ čo spotreba liehovín je približne rovnaká ako pred jedenástimi rokmi. Pri pive je pokles spotreby o takmer 29 percent, naopak víno si polepšilo o približne 19 percent.

Odklon spotrebiteľov od alkoholického nápoja, ktorý je zatažený spotrebnou daňou, k alkoholickému nápoju bez spotrebnej dane spôsobuje zvyšovanie diery v štátnom rozpočte a nerieši ekonomickú podstatu spotrebných daní z alkoholu, teda ako daň z negatívnej externality spôsobenej konzumáciou alkoholických nápojov¹.

Zavedenie sadzby spotrebnej dane na tiché víno (resp. jeho zvýšenie zo súčasnej nulovej hodnoty) by pomohlo k poklesu spotreby najlacnejších alkoholických nápojov a k rastu spotreby piva a liehovín, čo by prispelo k adresnejšiemu zdaneniu externalít a samozrejme zvýšilo aj príjem rozpočtu VF. Konzumácia alkoholických nápojov spôsobuje zhoršovanie zdravotného stavu, tým sa následne zvyšujú náklady na zdravotnú starostlivosť, znižuje sa disponibilný príjem domácností, ale aj záťaž v podobe vyšších nákladov napríklad na políciu.

Absencia spotrebnej dane z tichého vína v prostredí jeho rastúcej spotreby vína, navyše pri relatívne vysokom daňovo-odvodovom zatažení práce je možné ekonomicky definovať ako príklad neefektívnosti daňového systému.

¹ pôsobí na jednej strane prevenčne – má odrádzať ľudí od prílišnej spotreby, a na strane druhej penalizačne – ten, kto pije a tým škodí sebe aj iným, zaplatí časť tejto škody.

Zavedenie spotrebnej dane na tiché víno je v súlade s odporúčaniami EÚ a OECD. Štúdia vypracovaná pre Európsku komisiu navrhuje pre členské štáty zavedenie sadzby pre tiché víno približne na úrovni sadzieb spotrebnej dane na pivo.²

Za ostatných dvadsať rokov sa rozloha vinohradov v SR znížila približne zo sedemdesiat tisíc na približne desať tisíc hektárov, pričom od 1.11. 2001 bola nulová sadzba spotrebnej dane na tiché víno. Za posledné roky domáci producenti vína exportujú viac ako tretinu svojej produkcie a približne dve tretiny spotreby vína na Slovensku je zo zahraničnej proveniencie.

Od roku 2004 sa zvýšila sadzba na lieh z jedného hektolitra o 250 eur, keď stúpala z 829,85 eura na 1 080 eur, čiže o viac ako 30 percent. Od roku 2003 sa zvýšila daň pivo z 7,63 EUR na 17,93 eur (pre pivo s 5% obsahom alkoholu) v súčasnosti, čiže o 135 %.

V prípade, ak by bola na tiché víno uvalené rovnaká spotrebná daň ako na pivo, ako odporúča štúdia vypracovaná pre Európsku komisiu, sadzba dane by musela byť na takmer **45 EUR za 1hl**. Súhlasíme s návrhom MF SR na zvýšenie dane na 33,75 EUR za 1 hl. Vo všeobecnosti platí, že charakter kontumácie vína je iný ako pri pive alebo liehovinách. Preto navrhované zvýšenie spotrebnej dane z tichého vína nereflektuje v plnej miere na absolútnu hodnotu alkoholu vo víne. Zatiaľ čo pri „tvrdom“ alkohole je to 100 percent, pri pive približne len jedna tretina a pri víne len štvrtina v absolútnom vyjadrení percenta alkoholu v nápoji.

Spotrebné dane na víno, pivo, liehoviny (v EUR)

	Víno 12,5 % súčasnosť	Víno 12,5 % zmena	Pivo 5 %	Liehoviny 40 %
Daň na hl čistého liehu	0	270	358,6	1080
Daň na hl nápoja	0	33,75	17,93	432
v % dane z čistého liehu	0,00%	25,00%	33,30%	100,00%
Daň na jednotku nápoja	0	0,0675	0,0897	0,1728

(0,5l pivo, 0,2l víno, 0,04 liehoviny)

Z fiškálneho hľadiska nie je možné vysoké náklady na správu dane ani pri vyššom množstve malovýrobcov považovať za argument proti zavedeniu dane. V priemere z celkového počtu výrobcov približne 36 výrobcov (zhruba 10% z celkového počtu výrobcov vína v SR) vyprodukuje takmer 90% celkovej produkcie. Títo výrobcovia sú už v mnohých prípadoch registrovaní pre účely platby spotrebnej dane nakoľko sú okrem tichého vína aj producentmi šumivého vína a

² London Economics. „Study analysing possible changes in the minimum rates and structures of excise duties on alcoholic beverages.“ Final Report to EC DG Taxation and Customs Union. May 2010, str.275.

medziproduktov.³ Zároveň ide o návrh v ústrety malým producentom vína, ktorí produkujú do 1000 litrov vína ročne pri nulovej sadzbe dane.

Aj pri očakávanom miernom znížení dopytu po tichom víne, by toto opatrenie mohlo priniesť v priebehu dvoch rokov do rozpočtu približne 50 miliónov eur.

Porovnanie výšky spotrebných daní z alkoholických nápojov v EÚ27

Pivo	EUR/1 hl, 4 % alkohol 10°plato	Víno	EUR/1 hektoliter	Liehoviny	EUR/1 liter 100 % alkohol
1) Španielsko	7,48	1) Bulharsko	0	1) Bulharsko	5,62
2) Rumunsko	7,48	2) Česká republika	0	2) Cyprus	5,98
3) Bulharsko	7,67	3) Nemecko	0	3) Rumunsko	7,50
4) Nemecko	7,87	4) Španielsko	0	4) Taliansko	8,00
5) Luxembursko	7,93	5) Taliansko	0	5) Španielsko	8,30
6) Litva	9,84	6) Cyprus	0	6) Maďarsko	9,50
7) Francúzsko	10,84	7) Grécko	0	7) Rakúsko	10,00
8) Lotyšsko	12,28	8) Luxembursko	0	8) Slovinsko	10,00
9) Česká republika	12,81	9) Maďarsko	0	9) Portugalsko	10,31
10) Portugalsko	14,23	10) Malta	0	10) Luxembursko	10,41
11) Slovensko	14,35 (16,5*)	11) Rakúsko	0	11) Slovensko	10,80
12) Malta	15,00	12) Portugalsko	0	12) Česká republika	11,40
13) Belgicko	17,11	13) Rumunsko	0	13) Poľsko	11,81
14) Poľsko	18,56	14) Slovinsko	0	14) Malta	12,50
15) Cyprus	19,12	15) Slovensko	0	15) Litva	12,78
16) Rakúsko	20,00	16) Francúzsko	3,55	16) Nemecko	13,03
17) Estónsko	21,72	17) Poľsko	37,70	17) Lotyšsko	13,24
18) Maďarsko	21,75	18) Belgicko	47,10	18) Estónsko	14,18
19) Taliansko	23,50	19) Litva	57,34	19) Holandsko	15,04
20) Holandsko	24,49	20) Lotyšsko	63,40	20) Francúzsko	15,14
21) Grécko	26,00	21) Holandsko	70,56	21) Belgicko	17,52
22) Dánsko	27,32	22) Estónsko	73,11	22) Dánsko	20,12
23) Slovinsko	40,00	23) Dánsko	82,39	23) Grécko	24,50
24) Írsko	62,84	24) Švédsko	234,10	24) Veľká Británia	29,41
25) Švédsko	75,45	25) Írsko	262,24	25) Írsko	31,13
26) Veľká Británia	88,85	26) Veľká Británia	278,04	26) Fínsko	39,40
27) Fínsko	104,00	27) Fínsko	283,00	27) Švédsko	54,39

*zmena metodiky výpočtu dane k 1.1.2012

ZDROJ: Eurostat, výmenné kurzy krajín V4 prepočítané kurzom k 9.2.2012

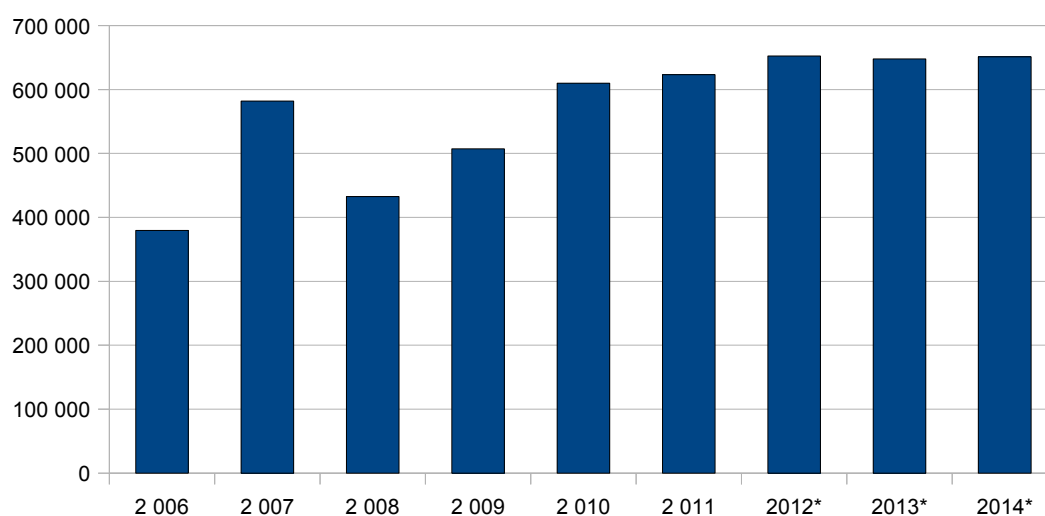
3 IFP (Ján Sporina, Lucia Šrámková) : „In vino veritas“ alebo mýty a fakty o zdaňovaní vína, 2011

Spotrebná daň z tabakových výrobkov

Napriek tomu, že počet fajčiarov na Slovensku klesá, spotrebná daň z tabakových výrobkov predstavuje jeden zo stabilných príjmov štátneho rozpočtu.

Príjem zo spotrebnej dane z tabakových výrobkov dosiahol vlani viac ako 7 % z celkových daňových príjmov štátu. Po zohľadnení dane z pridanej hodnoty zaplatenej za tabakové výrobky, výnos z tabakových výrobkov predstavuje približne 9 % celkových daňových príjmov.

Príjem rozpočtu zo spotrebných daní z tabakových výrobkov v tis. EUR



Spotrebná daň z cigariet má tzv. kombinovanú sadzbu. Je zložená z dvoch častí. Špecifická časť sa počíta na 1000 kusov cigariet, percentuálna časť je vyjadrená percentom z predajnej ceny. Tento kombinovaný systém dane dopĺňa minimálna sadzba dane.

V eur/1000 kusov	Špecifická časť	Percentuálna časť	Minimálna sadzba
Rok 2012 (1/2/2012)	58	23,00%	88,5
Rok 2013 (1/3/2013)	59	23,00%	90,00

Percentuálna časť dane z predajnej ceny výrazne vplýva na celkovú vybratú spotrebnú daň pri lacnejších a drahších cigaretách. Pri lacnejších cigaretách je celková daň o 14,3% nižšia ako pri drahších.

Cena cigariet/ škatuľka (19 ks)	Spotrebná daň v eur/1000 kusov	Celková daň (vrátane DPH) v eur/1000 kusov
2,40 eur	88,50	109,56
3,30 eur	98,95	127,90

Pri sadzbách spotrebnej dane platných od 1.2.2012

Rizikom oslabenia príjmov rozpočtu zo spotrebnej dane z cigariet je prechod fajčiarov k lacnejším značkám, z ktorých následne štát vyberie menej.

Smernicou Rady EÚ 2001/64/EÚ o štruktúre a sadzbách spotrebnej dane z tabakových výrobkov (kodifikované znenie) sa vytvoril priestor výrazne posilniť špecifický charakter zdanenia.

Na slovenskom trhu s cigaretami dominujú lacnejšie cigarety, keď podľa údajov AC Nielsen 70 % predaja je v spodnom cenovom segmente. Aby sa predišlo poklesu výberu spotrebnej dane, je potrebné privrieť cenové nožnice medzi najlacnejšími a najdrahšími cigaretami. Súčasným vývojom je naopak podporený opačný trend v spotrebe, ktorý má negatívny dopad na príjmy zo spotrebnej dane.

Problém odklonu od drahších cigariet možno dlhšie pozorovať aj v ďalších krajinách Európy. Kvôli poklesu trhu a k prechodu k lacnejším značkám cigariet napríklad Švédsko a Holandsko pristúpili k výraznej zmene v štruktúre zdanenia a upravili svoje daňové systémy na takmer výlučne špecifické; vo Švédsku je percentuálna časť dane stlačená na 1 % z predajnej ceny a v Holandsku na 4 %. V Taliansku a Francúzsku štát preventívne zamedzuje negatívnemu vývoju na trhu z hľadiska výnosu spotrebnej dane zavedením špeciálneho mechanizmu, ktorý odrádza výrobcov od umelého znižovania cien tým, že spotrebná daň sa v prípade poklesu ceny pod určitú hodnotu, zvyšuje.

Okrem substitučného efektu medzi cigaretami, je potrebné sledovať aj substitučný efekt medzi priemyselnými cigaretami a vlastnoručne šúľanými cigaretami.

Kilogram tabaku určeného na vlastnoručné šúľanie cigariet má od 1.2.2012 sadzbu dane 69,44 EUR. Cigareta obsahuje 0,75 gramu tabaku. Z jedného kilogramu si fajčiar vyrobí 1333 cigariet. Ak teda porovnáme prepočet na 1000 kusov vyjde nám, že za 1000 priemyselne vyrobených cigariet zaplatí fajčiar spotrebnú daň vyššiu o 36,4 eur. Postupným zblížovaním sadzieb spotrebnej dane na tabak a cigarety by sa zamedzilo nežiaducej substitúcii a následnému výpadku príjmov štátneho rozpočtu.

Zdaňovanie cigariet

Špecifické zdanenie cigariet má nespornú výhodu jednoduchšej predvídateľnosti výnosu pri zvýšení spotrebnej dane. Keďže prudké zmeny v zdanení by mohli mať za následok prechod spotrebiteľov k nelegálnym cigaretám a následne rozpadnutie relatívne stabilného základu pre výber spotrebnej dane, je vhodné pristúpiť na postupné zvyšovanie spotrebnej dane malými krokmi, a to predovšetkým prostredníctvom minimálnej sadzby dane. V prípade zvýšenia sadzby DPH by bolo potrebné adekvátne znížiť percentuálnu sadzbu

spotrebnej dane, aby sa tak neutralizoval negatívny vplyv na štruktúru zdanenia. Takýto prístup už Ministerstvo financií SR použilo pri zvýšení DPH z 19% na 20% v roku 2011, keď ho vyrovnalo znížením ad valorem sadzby z 24% na súčasných 23%.

Návrh modelu zvyšovania spotrebných daní z cigariet. Každoročné zvyšovanie minimálnej sadzby dane o 3% a špecifickej časti dane o 1,5%

		2012	2013	2014	2015
eur/1000ks	Minimálna sadzba dane	88,50	91,16	93,89	96,71
eur/1000ks	Špecifická časť	58,00	58,87	59,75	60,65
% z ceny	Percentuálna časť	23,00%	23,00%	23,00%	23,00%
v tis. eur	Výnos*	-	664 823	676 128	688 333
v tis. eur	Prognóza MFSR	652 286	648 044	651 321	-
v tis. eur	Rozdiel (+/-)	-	16 779	24 807	-

*odhad pri navrhovanej zmene minimálnej sadzby spotrebnej dane a špecifickej časti spotrebnej dane

Na zmene štruktúry by tak štát získal dodatočné prostriedky. Aj pri pomalšom uzatváraní rozdielov medzi jednotlivými segmentmi je možné posilniť príjmovú stránku rozpočtu.

Zmena štruktúry by mohla priniesť v priebehu dvoch rokov do rozpočtu viac ako 40 miliónov eur.

Dane z nehnuteľností

Väčšina miest na Slovensku už v tomto roku pristúpila k zvýšeniu dane z nehnuteľností. Sadzby daní podľa Podnikateľskej aliancie Slovenska vzrástli oproti predchádzajúcemu roku v priemere o 13,5 %. Dane zvýšilo 41 miest, sadzby znížili štyri mestá. Priemerné sadzby daní z nehnuteľností sú tak v porovnaní s rokom 2004, keď ich výšku určoval štát, viac ako dvojnásobne vyššie. Najnižšie sadzby daní z nehnuteľností v Medzeve, Sobranciach a Gelnici. V prvej desiatke majú pritom najpočetnejšie zastúpenie obce východného Slovenska. Na opačnom konci rebríčka sa s relatívne najvyššími sadzbami umiestnili Bratislava so svojimi mestskými časťami, Senica a Trnava.

Podľa údajov Organizácie pre ekonomickú spoluprácu a rozvoj majetkové dane na Slovensku v roku 2009 dosiahli 0,4 % HDP, pričom priemer krajín OECD bol 1,8 % HDP a v krajinách eurozóny približne 2,0 % HDP. Príjmy z dane z nehnuteľností do rozpočtu verejných financií predstavovali vlani 281 miliónov eur. Príjemcom dane z nehnuteľností sú mestá a obce.

	2 006	2 007	2 008	2 009	2 010	2 011	2012*	2013*	2014*
Daň z nehnuteľností	223 030	227 476	237 421	254 113	266 284	280 933	294 979	309 728	325 214

Keďže majetok je na Slovensku v porovnaní z krajinami EÚ, resp. OECD zdanený podpriemerne, IHP navrhuje zvýšenie daní kumulatívne o 50 percent postupne v priebehu dvoch rokov, navyše navrhuje zavedenie aj národnej dane, ktorá by bola príjmom štátneho rozpočtu a výška dane by bola závislá na veľkosti nehnuteľnosti a jej lokality. Zvýšenie daní nehnuteľností je ale podmienený adekvátnym znížením výnosu podielových daní pre samosprávy.

V priebehu dvoch rokov by tak rozpočet verejnej správy získal dodatočne podľa nášho odhadu približne 300 miliónov eur.

Navrhujeme:

- zvýšenie daní z nehnuteľností - V priebehu dvoch rokov by tak rozpočet verejnej správy získal dodatočne podľa nášho odhadu približne 300 miliónov eur.
- zvýšenie spotrebnej dane z tichého vína - Aj pri očakávanom miernom znížení dopytu po tichom víne, by toto opatrenie mohlo priniesť v priebehu dvoch rokov do rozpočtu približne 50 miliónov eur.
- zmenu výpočtu spotrebných daní z tabakových výrobkov - Zmena štruktúry by mohla priniesť v priebehu dvoch rokov do rozpočtu viac ako 40 miliónov eur.
- zabezpečiť zvýšenie efektivity výberu daní - Zvýšenie efektivity výberu daní na úroveň priemeru krajín OECD by prinieslo do rozpočtu ročne 700 mil. eur.