

Analýza možností zvýšenia príjmovej stránky rozpočtu verejných financií

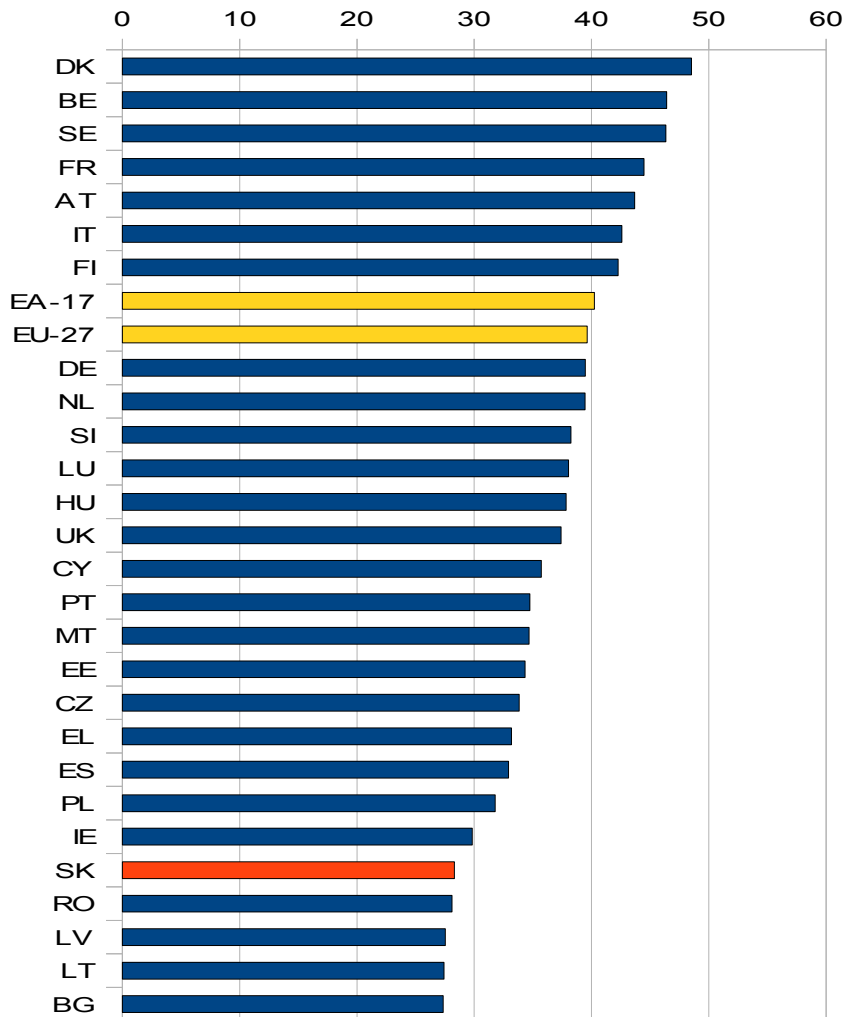


INŠTITÚT
HOSPODÁRSKEJ
POLITIKY

Radko Kuruc

Manažér sekcie finančného trhu IHP

Príjem VF z daní a odvodov ako % HDP

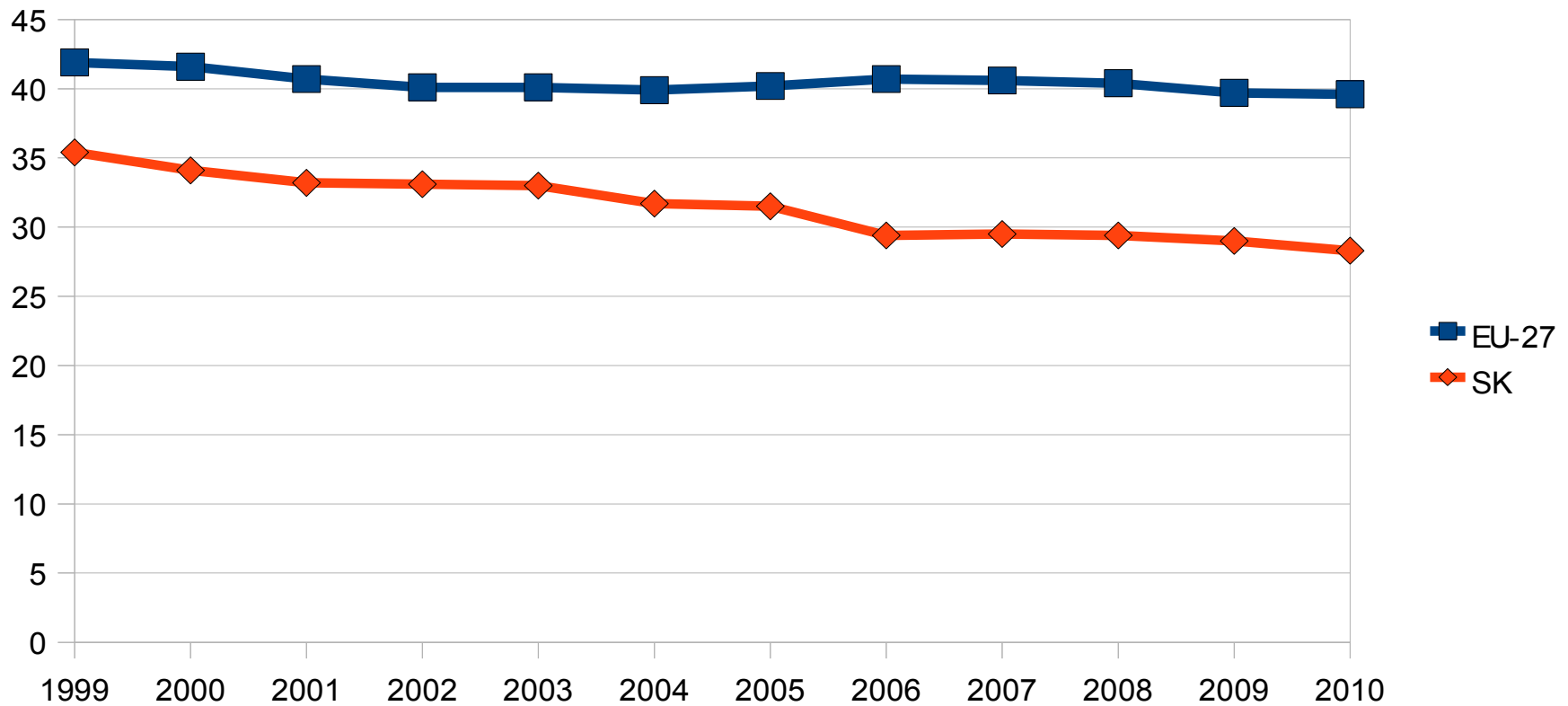


Slovensko 28,32%

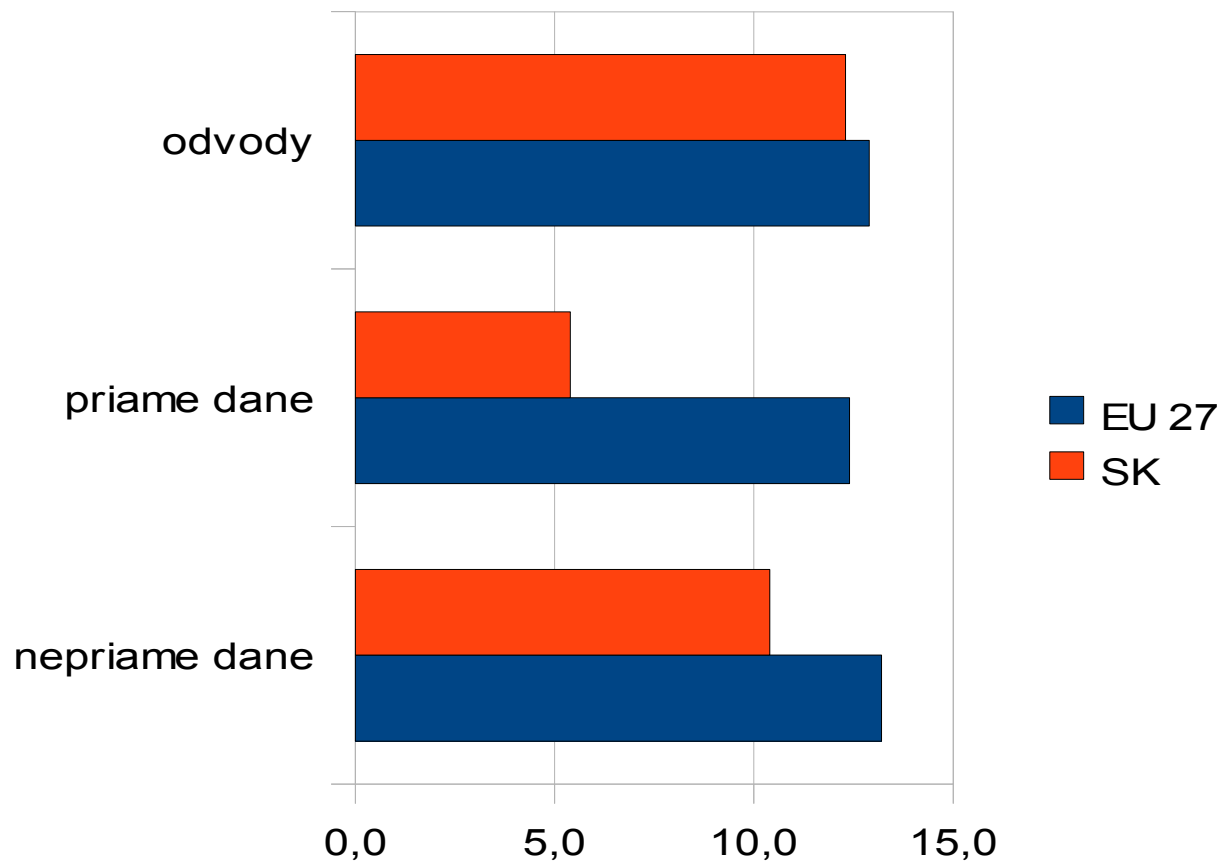
EÚ 17 40,25%

EÚ 27 39,64%

Vývoj příjmov z daní a odvodov na HDP v %



Rozdelenie príjmov rozpočtov v % na HDP



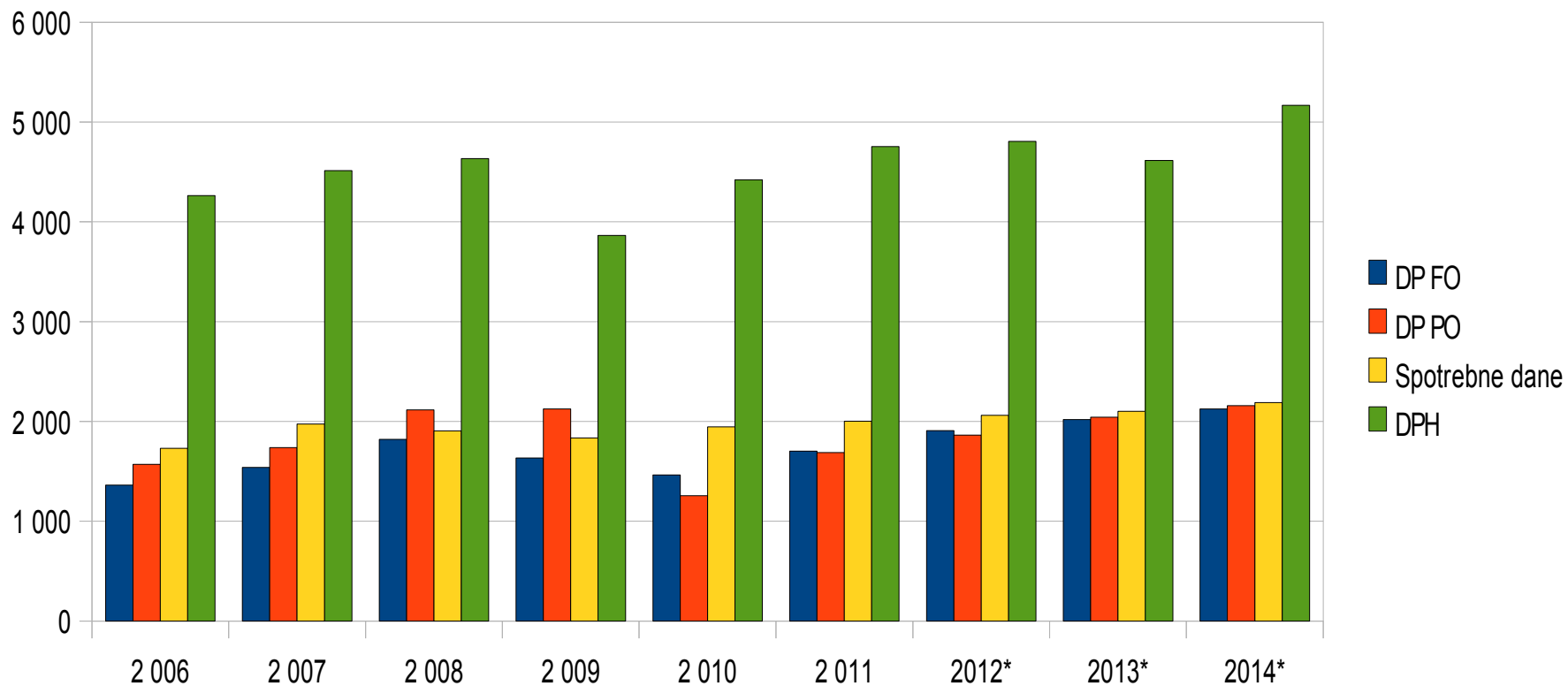
Rámec rozpočtu verejnej správy

v metodike ESA 95 na konsolidovanej báze

	m. j.	2009 S	2010 S	2011 OS	2012 R	2013 N	2014 N
Príjmy verejnej správy	mil. eur	21 057	21 294	22 526	23 825	23 926	25 105
Príjmy verejnej správy	%	33,5	32,3	32,6	33,3	31,9	31,4
Výdavky verejnej správy	mil. eur	26 079	26 348	25 888	27 148	27 363	28 891
Výdavky verejnej správy	%	41,5	40	37,5	37,9	36,4	36,2
Schodok verejnej správy	mil. eur	-5 022	-5 054	-3 362	-3 324	-3 437	-3 786
Schodok verejnej správy	%	-7,96	-7,67	-4,87	-4,64	-4,58	-4,74
Štátny rozpočet	mil. eur	-4375,3	-4261,5	-3239,1	-3539	-3795	-4063,3
HDP v b. c.	mil. eur	63 051	65 887	69 054	71 632	75 111	79 916

Vývoj príjmov rozpočtu verejných financií

v mil. EUR



Zdroj: Rozpočet verejnej správy 2012-2014, Štátne záverečné účty

Vývoj príjmov rozpočtu verejných financií

v tis. EUR

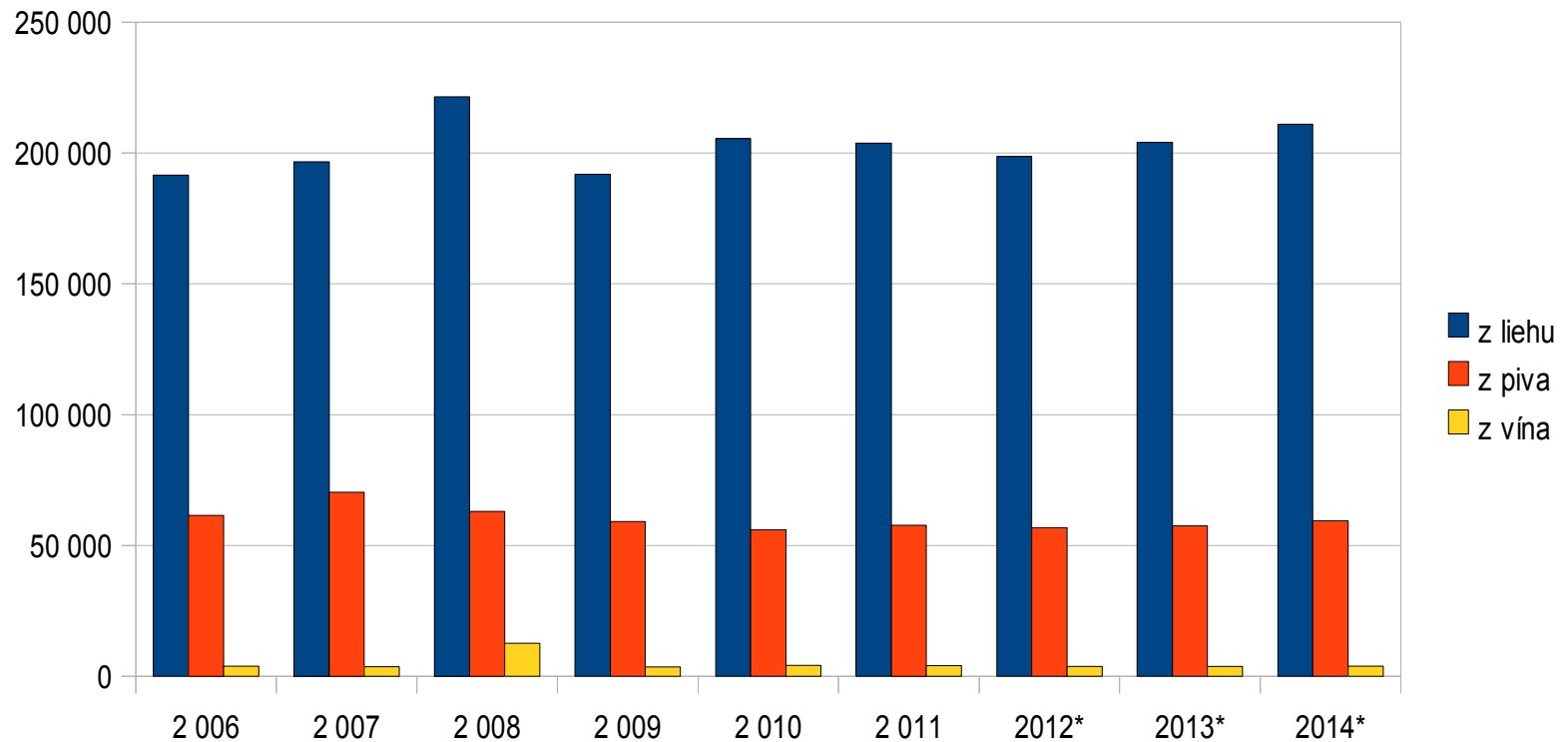
	2 006	2 007	2 008	2 009	2 010	2 011	2012*	2013*	2014*
DP FO	1 361 980	1 538 858	1 819 293	1 633 220	1 463 041	1 702 006	1 908 220	2 017 574	2 125 703
DP PO	1 569 110	1 736 710	2 115 673	2 125 443	1 254 796	1 687 624	1 863 529	2 042 334	2 156 947
DPH	4 264 185	4 513 650	4 632 524	3 864 396	4 422 082	4 753 087	4 805 336	4 614 593	5 168 092
Daň z nehnuteľností	223 030	227 476	237 421	254 113	266 284	280 933	294 979	309 728	325 214
Spotrebne dane	1 730 889	1 974 344	1 905 158	1 834 578	1 944 624	2 001 698	2 061 944	2 102 472	2 188 044
z liehu	191 504	196 678	221 421	191 898	205 435	203 786	198 669	204 027	211 031
z piva	61 418	70 336	62 991	59 144	55 922	57 661	56 832	57 498	59 480
z vína	3 925	3 676	12 622	3 545	4 184	4 031	3 792	3 801	3 939
z minerálneho oleja	1 094 558	1 128 286	1 174 230	1 052 896	1 032 530	1 073 710	1 102 759	1 140 505	1 212 047
z tabakových výrobkov	379 451	582 007	432 735	507 329	610 036	623 443	652 286	648 044	651 321
z elektrickej energie			3 897	8 334	14 556	16 031	15 939	16 468	17 070
zo zemného plynu			4 674	12 036	21 268	22 449	29 115	29 666	30 776
z uhlia			328	830	683	586	2 552	2 463	2 380

Spotrebné dane

Alkohol Tabak

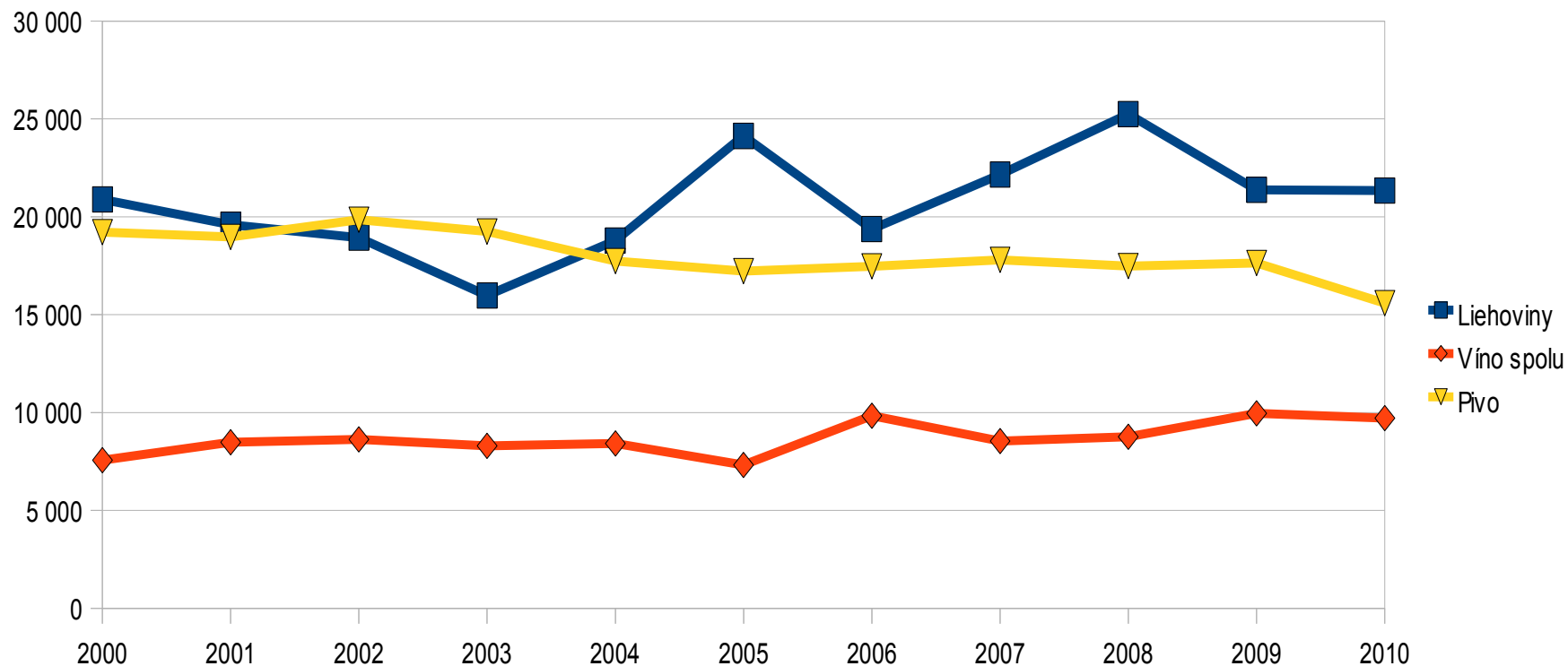
- *Nespravodlivé – regresívne*
- *Základná idea spotrebných daní - adresnosť externality*
- *Hraničná sadzba dane pre každého konzumenta - nemožné*

Výnos spotrebnej dane z alkoholických nápojov v tis. EUR



Spotreba alkoholických nápojov v SR

v hodnote 100 % liehu v tis. litrov



Výška spotrebných daní z alkoholických nápojov v EÚ27

EUR/1 hl, 4 % alkohol 10°plato

1) Španielsko	7,48
2) Rumunsko	7,48
3) Bulharsko	7,67
4) Nemecko	7,87
5) Luxembursko	7,93
6) Litva	9,84
7) Francúzsko	10,84
8) Lotyšsko	12,28
9) Česká republika	12,81
10) Portugalsko	14,23
11) Slovensko	14,35 (16,5*)
12) Malta	15,00
13) Belgicko	17,11
14) Poľsko	18,56
15) Cyprus	19,12
16) Rakúsko	20,00
17) Estónsko	21,72
18) Maďarsko	21,75
19) Taliansko	23,50
20) Holandsko	24,49
21) Grécko	26,00
22) Dánsko	27,32
23) Slovinsko	40,00
24) Írsko	62,84
25) Švédsko	75,45
26) Veľká Británia	88,85
27) Fínsko	104,00

EUR/1 hektoliter

1) Bulharsko	0
2) Česká republika	0
3) Nemecko	0
4) Španielsko	0
5) Taliansko	0
6) Cyprus	0
7) Grécko	0
8) Luxembursko	0
9) Maďarsko	0
10) Malta	0
11) Rakúsko	0
12) Portugalsko	0
13) Rumunsko	0
14) Slovinsko	0
15) Slovensko	0
16) Francúzsko	3,55
17) Poľsko	37,70
18) Belgicko	47,10
19) Litva	57,34
20) Lotyšsko	63,40
21) Holandsko	70,56
22) Estónsko	73,11
23) Dánsko	82,39
24) Švédsko	234,10
25) Írsko	262,24
26) Veľká Británia	278,04
27) Fínsko	283,00

EUR/1 liter 100 % alkohol

1) Bulharsko	5,62
2) Cyprus	5,98
3) Rumunsko	7,50
4) Taliansko	8,00
5) Španielsko	8,30
6) Maďarsko	9,50
7) Rakúsko	10,00
8) Slovinsko	10,00
9) Portugalsko	10,31
10) Luxembursko	10,41
11) Slovensko	10,80
12) Česká republika	11,40
13) Poľsko	11,81
14) Malta	12,50
15) Litva	12,78
16) Nemecko	13,03
17) Lotyšsko	13,24
18) Estónsko	14,18
19) Holandsko	15,04
20) Francúzsko	15,14
21) Belgicko	17,52
22) Dánsko	20,12
23) Grécko	24,50
24) Veľká Británia	29,41
25) Írsko	31,13
26) Fínsko	39,40
27) Švédsko	54,39

*zmena metodiky výpočtu dane k 1.1.2012

Spotrebné dane na víno, pivo a liehoviny (v EUR)

	Liehoviny 40 %	Pivo 5%	Víno 12,5% súčasnosť
Daň na hl čistého liehu	1080	358,6	0
Daň na hl nápoja	432	17,93	0
v % dane z čistého liehu	100,00%	33,30%	0,00%
Daň na jednotku nápoja	0,1728	0,0897	0

(0,5 l pivo, 0,2 l víno, 0,04 liehoviny)

Spotrebné dane na víno, pivo a liehoviny (v EUR)

	Liehoviny 40 %	Pivo 5%	Víno 12,5 % zmena
Daň na hl čistého liehu	1080	358,6	270
Daň na hl nápoja	432	17,93	33,75
v % dane z čistého liehu	100,00%	33,30%	25,00%
Daň na jednotku nápoja	0,1728	0,0897	0,0675

(0,5 l pivo, 0,2 l víno, 0,04 liehoviny)

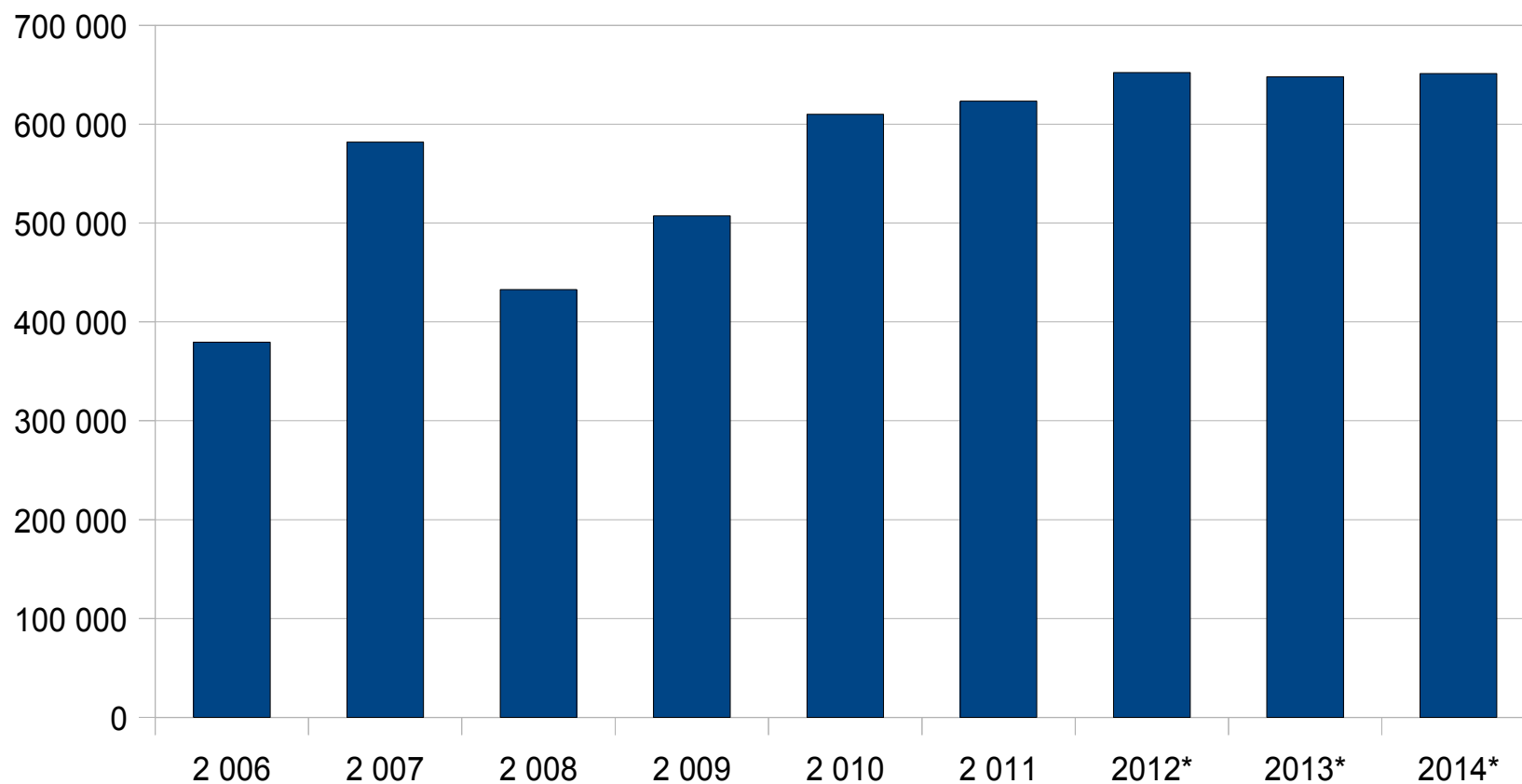
Spotrebné dane na víno, pivo a liehoviny (v EUR)

	Liehoviny 40 %	Pivo 5%	Víno 12,5 % zmena
Daň na hl čistého liehu	1080	358,6	270
Daň na hl nápoja	432	17,93	33,75
v % dane z čistého liehu	100,00%	33,30%	25,00%
Daň na jednotku nápoja	0,1728	0,0897	0,0675

(0,5 l pivo, 0,2 l víno, 0,04 liehoviny)

dodatočné príjmy za 2 roky: 50 mil. eur

Príjem rozpočtu zo SD z tabakových výrobkov v tis. EUR



Kalkulácia spotrebnej dane z cigariet

V eur/1000 kusov	Špecifická časť	Percentuálna časť	Minimálna sadzba
Rok 2012 (1/2/2012)	58	23,00%	88,5
Rok 2013 (1/3/2013)	59	23,00%	90,00

Kalkulácia spotrebnej dane z cigariet

V eur/1000 kusov	Špecifická časť	Percentuálna časť	Minimálna sadzba
Rok 2012 (1/2/2012)	58	23,00%	88,5
Rok 2013 (1/3/2013)	59	23,00%	90,00

Cena cigariet/ škatuľka (19 ks)	Spotrebná daň v eur/1000 kusov	Celková daň (vrátane DPH) v eur/1000 kusov
2,40 eur	88,50	109,56
3,30 eur	98,95	127,90

Návrh modelu zvyšovania spotrebných daní z cigariet

		2012	2013	2014	2015
<i>eur/1000ks</i>	Minimálna sadzba dane	88,50	91,16	93,89	96,71
<i>eur/1000ks</i>	Špecifická časť	58,00	58,87	59,75	60,65
<i>% z ceny</i>	Percentuálna časť	23,00%	23,00%	23,00%	23,00%
<i>v tis. eur</i>	Výnos*	-	664 823	676 128	688 333

**odhad pri navrhovanej zmene minimálnej sadzby spotrebnej dane a špecifickej časti spotrebnej dane*

Návrh modelu zvyšovania spotrebných daní z cigariet

		2012	2013	2014	2015
<i>eur/1000ks</i>	Minimálna sadzba dane	88,50	91,16	93,89	96,71
<i>eur/1000ks</i>	Špecifická časť	58,00	58,87	59,75	60,65
<i>% z ceny</i>	Percentuálna časť	23,00%	23,00%	23,00%	23,00%
<i>v tis. eur</i>	Výnos*	-	664 823	676 128	688 333
<i>v tis. eur</i>	Prognóza MFSR	652 286	648 044	651 321	-

*odhad pri navrhovanej zmene minimálnej sadzby spotrebnej dane a špecifickej časti spotrebnej dane

Návrh modelu zvyšovania spotrebných daní z cigariet

		2012	2013	2014	2015
eur/1000ks	Minimálna sadzba dane	88,50	91,16	93,89	96,71
eur/1000ks	Špecifická časť	58,00	58,87	59,75	60,65
% z ceny	Percentuálna časť	23,00%	23,00%	23,00%	23,00%
v tis. eur	Výnos*	-	664 823	676 128	688 333
v tis. eur	Prognóza MF SR	652 286	648 044	651 321	-
v tis. eur	Rozdiel (+/-)	-	16 779	24 807	-

*odhad pri navrhovanej zmene minimálnej sadzby spotrebnej dane a špecifickej časti spotrebnej dane

Dane z nehnuteľností

Majetkové dane/HDP	
Slovensko	0,40%
OECD	1,80%
EÚ17	2,00%

Dane z nehnuteľností

Majetkové dane/HDP	
Slovensko	0,40%
OECD	1,80%
EÚ17	2,00%

	2 006	2 007	2 008	2 009	2 010	2 011	2012*	2013*	2014*
Daň z nehnuteľností	223 030	227 476	237 421	254 113	266 284	280 933	294 979	309 728	325 214

Dane z nehnuteľností

Majetkové dane/HDP	
Slovensko	0,40%
OECD	1,80%
EÚ17	2,00%

	2 006	2 007	2 008	2 009	2 010	2 011	2012*	2013*	2014*
Daň z nehnuteľností	223 030	227 476	237 421	254 113	266 284	280 933	294 979	309 728	325 214

*Postupné zvýšenie daní z nehnuteľností kumulatívne o 50 %
zabezpečí dodatočné príjmy VF za 2 roky 300 mil. eur*

Záver

Odporúčame:

- *zvýšenie daní z nehnuteľností o 50 %
dodatočné príjmy za 2 roky: 300 mil. eur*
- *zvýšenie spotrebnej dane z tichého vína na 33,75 centa na liter
dodatočné príjmy za 2 roky: 50 mil. eur*
- *zmenu výpočtu spotrebných daní z tabakových výrobkov
dodatočné príjmy za 2 roky: 40 mil. eur*
- *zabezpečiť zvýšenie efektivity výberu daní
dodatočné príjmy 700 mil. eur ročne*

...ďakujeme za Vašu pozornosť

Adresa kancelárie:

Inštitút hospodárskej politiky, n.o.

Ventúrska 3

811 01 Bratislava

Slovenská republika

telefón: +421 (2) 207 21 012

fax: +421 (2) 524 54 138

e-mail: ihp@ihp.sk

www.ihp.sk



INŠTITÚT
HOSPODÁRSKEJ
POLITIKY